

บทที่ 2

ผลการดำเนินการตามมาตรการลดผลกระทบสิ่งแวดล้อม

2.1 ผลการดำเนินการตามมาตรการลดผลกระทบสิ่งแวดล้อม

โครงการโรงแรมโบตลากูน รีสอร์ท ของบริษัท ภูเก็ตโบตลากูน จำกัด (เดิม : บริษัท เควายสินทรัพย์ จำกัด) ตั้งอยู่ที่ตำบลเกาะแก้ว อำเภอเมืองจังหวัดภูเก็ต ได้ดำเนินการจัดทำรายงานการปฏิบัติตามมาตรการลดผลกระทบและติดตามตรวจสอบคุณภาพสิ่งแวดล้อม ตามเงื่อนไขของมาตรการป้องกันและแก้ไขผลกระทบสิ่งแวดล้อมและมาตรการติดตามตรวจสอบคุณภาพสิ่งแวดล้อม โดยโครงการได้รับการอนุมัติจากสำนักงานนโยบายและแผนทรัพยากรธรรมชาติและสิ่งแวดล้อม ตามหนังสือแจ้งผลการพิจารณาเห็นชอบรายงานเลขที่ วว 0804/2231 ลงวันที่ 22 กุมภาพันธ์ 2545 ซึ่งครอบคลุมปัจจัยทางสิ่งแวดล้อมที่สำคัญ คือ

- คุณภาพน้ำ
- คุณภาพชีวิต
- ระบบการป้องกันอัคคีภัย
- อื่น ๆ

ทั้งนี้ สามารถพิจารณารายละเอียดจากสรุปผลการดำเนินการตามมาตรการลดผลกระทบสิ่งแวดล้อมโครงการโรงแรมโบตลากูน รีสอร์ท ของบริษัท ภูเก็ตโบตลากูน จำกัด (เดิม : บริษัท เควายสินทรัพย์ จำกัด) ประจำเดือนกรกฎาคม – ธันวาคม 2566 มีรายละเอียดแสดงดังตารางที่ 2.1

ตารางที่ 2.1 สรุปผลการดำเนินการตามมาตรการลดผลกระทบสิ่งแวดล้อม โครงการโรงแรมโบตลากูน รีสอร์ท ของบริษัท ภูเก็ตโบตลากูน จำกัด
ประจำเดือนกรกฎาคม – ธันวาคม 2566

มาตรการป้องกันและ แก้ไขผลกระทบสิ่งแวดล้อม	รายละเอียดผลการปฏิบัติตามมาตรการ และประสิทธิภาพของการดำเนินการ	ปัญหา อุปสรรค และแนวทางการแก้ไข
1. คุณภาพน้ำและการบำบัดน้ำเสีย - ติดตั้งระบบบำบัดน้ำเสียประเภทถังเกรอะและถังเติมอากาศจำนวน 1 ชุด ขนาดรองรับน้ำเสีย 120 ลูกบาศก์เมตร/วัน พร้อมบ่อบำบัดก่อนขนาดความจุ 4.17 ลูกบาศก์เมตร - ควบคุมคุณภาพน้ำทิ้งหลังผ่านการบำบัดให้มีคุณภาพอยู่ในมาตรฐานน้ำทิ้งจากอาคารประเภท ข ตามประกาศกระทรวงวิทยาศาสตร์ฯ เรื่องการกำหนดมาตรฐานควบคุมการระบายน้ำจากอาคาร พ.ศ. 2537 และกฎกระทรวงฉบับที่ 51 (พ.ศ. 2541) ตามกฎหมายควบคุมอาคารได้แก่ ค่าบีโอดีไม่เกิน 30 มิลลิกรัม/ลิตร ค่าสารแขวนลอยไม่เกิน 40 มิลลิกรัม/ลิตร ค่าความเป็นกรดและด่างอยู่ในช่วง 5-9 น้ำมันและไขมันไม่เกิน 20 มิลลิกรัม/ลิตร ก่อนเก็บกักไว้ในสระว่ายน้ำของโครงการ และนำไปใช้ประโยชน์รดน้ำต้นไม้ ล้างพื้น เป็นต้น โดยไม่มีการระบายลงสู่แหล่งน้ำสาธารณะ - จัดอบรมผู้ที่ทำการควบคุมระบบบำบัดน้ำเสียก่อนปฏิบัติงาน หรือจัดสรรผู้ที่มีประสบการณ์ควบคุมระบบบำบัดน้ำเสียเป็นผู้ดูแลระบบบำบัดน้ำเสียของโครงการ - ติดตั้งถังดักไขมันและมูลฝอย เพื่อให้ น้ำเสียจากห้องครัวไหลผ่านก่อนระบายลงสู่ระบบบำบัดน้ำเสีย - กำหนดให้มีการดูตะกอนจากระบบบำบัดน้ำเสีย - กำหนดให้มีการดักไขมันออกจากถังดักไขมัน - กำหนดให้ทำการเติมคลอรีนในบ่อบำบัดน้ำเพื่อฆ่าเชื้อโรค	- โครงการติดตั้งระบบบำบัดน้ำเสียประเภทถังเกรอะและถังเติมอากาศจำนวน 1 ชุด ขนาดรองรับน้ำเสีย 120 ลูกบาศก์เมตร/วัน พร้อมบ่อบำบัดก่อนขนาดความจุ 4.17 ลูกบาศก์เมตร (รูปที่ 2.1) - โครงการได้มีการดูแลควบคุมประสิทธิภาพของระบบบำบัดน้ำเสียให้เป็นไปตามเกณฑ์มาตรฐานกำหนด จากนั้นน้ำที่ผ่านการบำบัดแล้วไปใช้รดน้ำต้นไม้ ล้างพื้น เป็นต้น - โครงการได้มีการอบรมผู้ที่มีหน้าที่ดูแลระบบบำบัดน้ำเสียก่อนเข้าปฏิบัติงาน - โครงการติดตั้งถังดักไขมันและมูลฝอยมีขนาดประมาณ 4 ลูกบาศก์เมตร เพื่อให้ น้ำเสียจากห้องครัวไหลผ่านก่อนระบายลงสู่ระบบบำบัดน้ำเสียต่อไป (รูปที่ 2.2) - โครงการจะใช้บริการรถสูบน้ำ โดยสูบเป็นประจำเดือนละ 1 ครั้ง - โครงการมีการดักไขมันออกจากบ่อดักไขมันเป็นประจำ สัปดาห์ละ 1 ครั้ง - โครงการมีถังเติมคลอรีน สำหรับเติมคลอรีนในบ่อบำบัดน้ำ reuse เพื่อฆ่าเชื้อโรค	- ไม่พบปัญหา - ไม่พบปัญหา - ไม่พบปัญหา - ไม่พบปัญหา - ไม่พบปัญหา - ไม่พบปัญหา - ไม่พบปัญหา

ตารางที่ 2.1 **สรุปผลการดำเนินการตามมาตรการลดผลกระทบสิ่งแวดล้อม โครงการโรงแรมโบตลากูน รีสอร์ท ของบริษัท ภูเก็ตโบตลากูน จำกัด**
ประจำเดือนกรกฎาคม – ธันวาคม 2566

มาตรการป้องกันและ แก้ไขผลกระทบสิ่งแวดล้อม	รายละเอียดผลการปฏิบัติตามมาตรการ และประสิทธิภาพของการดำเนินการ	ปัญหา อุปสรรค และแนวทางการแก้ไข
2. การจัดการขยะมูลฝอย - พิจารณาส่งเสริมมาตรการคัดแยกมูลฝอย เพื่อคัดแยกมูลฝอยที่มีค่าออกจากมูลฝอยทั่วไป - พิจารณาคัดแยกมูลฝอยเปียกและแห้งก่อนบรรจุใส่ถุงพลาสติกสีดำ - กำหนดเวลาในการเก็บขนมูลฝอยของพนักงาน - รวบรวมมูลฝอยที่เกิดขึ้นใส่ไว้ในถุงพลาสติกสีดำ (ถุงดำ) มัดปิดปากถุงก่อนนำไปรวบรวมไว้ในห้องพักมูลฝอยขนาดความจุ 8 ลูกบาศก์เมตร มีลักษณะเป็นห้องปิดมิดชิดเพื่อป้องกันกลิ่นและแมลงนำโรคก่อนในห้องจัดการบริหารส่วนตำบลเกาะแก้วมารับไปกำจัดต่อไป	- โครงการมีการส่งเสริมการคัดแยกขยะมูลฝอย โดยมีพนักงานทำความสะอาดเป็นผู้แยกขยะรีไซเคิล และนำไปขายให้กับร้านรับซื้อของเก่า - โครงการจะบรรจุ ขยะเปียก และขยะแห้งลงในถุงพลาสติกสีดำ ก่อนนำไปพักไว้ยังห้องพักขยะรวม - โครงการได้กำหนดเวลาในการเก็บขนขยะมูลฝอยของพนักงาน - พนักงานของโครงการรวบรวมขยะมูลฝอยที่เกิดขึ้นใส่ถุงพลาสติกสีดำ และมัดปิดปากถุงให้แน่น จากนั้นเก็บรวบรวมไว้ที่ห้องพักมูลฝอย โดยห้องพักมูลฝอยรวมเป็นระบบปิดมิดชิด เพื่อป้องกันกลิ่น และแมลง	- ไม่พบปัญหา - ไม่พบปัญหา - ไม่พบปัญหา - ไม่พบปัญหา
3. การคมนาคม - ควบคุมการจราจรในโครงการโดย <ul style="list-style-type: none"> • ใช้ป้ายและเครื่องหมายบนทางพื้นทาง • ใช้เจ้าหน้าที่จัดการจราจรของโครงการดำเนินการจัดการจราจร 	- โครงการควบคุมการจราจรโดยใช้ เครื่องหมายบนพื้นทาง และมีเจ้าหน้าที่รักษาความปลอดภัยอำนวยความสะดวกในการเข้า-ออกโครงการตลอด 24 ชั่วโมง (รูปที่ 2.4 และ รูปที่ 2.5)	- ไม่พบปัญหา
4. การระบายน้ำและป้องกันน้ำท่วม - ติดตั้งตะแกรงดักมูลฝอยบริเวณจุดระบายน้ำเข้าสู่ท่อระบายน้ำ - หมั่นกำจัดมูลฝอยที่อุดตันตามท่อระบายน้ำเป็นประจำ - ในฤดูฝนให้หน่วยงานฝ่ายในสำรวจน้ำที่ระยะ Free Broad 0.7 เมตร รองรับน้ำได้ 1,680 ลูกบาศก์เมตร และเมื่อฝนหยุดตกแล้ว ทางโครงการจะทำการสูบน้ำออกจากสระน้ำของโครงการสู่ลำรางระบายน้ำด้านข้างโครงการเพื่อให้มีพื้นที่ว่างสำหรับการท่วมน้ำในคาบต่อไปโดยใช้เครื่องสูบน้ำอัตราสูบ 0.02 ลูกบาศก์เมตร/วินาที	- โครงการมีการติดตั้งตะแกรงดักขยะบริเวณจุดระบายน้ำ - โครงการมีคนสวนเป็นผู้กำจัดขยะที่อุดตันตามท่อ/รางระบายน้ำ (รูปที่ 2.6) - ปัจจุบัน บ่อท่วมน้ำที่เข้าหับท่วมน้ำในฤดูฝน ได้เปลี่ยนเป็นที่จอดรถทั้งนี้ ในช่วงเดือนกรกฎาคม – ธันวาคม 2566 โครงการไม่มีปัญหาเรื่องการระบายน้ำภายในโครงการ	- ไม่พบปัญหา - ไม่พบปัญหา - ไม่พบปัญหา

ตารางที่ 2.1 สรุปผลการดำเนินการตามมาตรการลดผลกระทบสิ่งแวดล้อม โครงการโรงแรมโบตลากูน รีสอร์ท ของบริษัท ภูเก็ตโบตลากูน จำกัด
ประจำเดือนกรกฎาคม – ธันวาคม 2566

มาตรการป้องกันและ แก้ไขผลกระทบสิ่งแวดล้อม	รายละเอียดผลการปฏิบัติตามมาตรการ และประสิทธิภาพของการดำเนินการ	ปัญหา อุปสรรค และแนวทางการแก้ไข
5. สังคม-เศรษฐกิจ - ในการพิจารณาจ้างพนักงานให้ผู้ที่พักอาศัยอยู่ใกล้โครงการ หรือชุมชนใกล้เคียงที่มีความรู้ความสามารถเหมาะสมได้รับการพิจารณาเป็นอันดับแรก ได้แก่ ชุมชนตำบลเกาะแก้ว	- ทั้งนี้โครงการไม่ได้มีการปิดกั้นในการรับคนในพื้นที่เข้ามาทำงาน	- ไม่พบปัญหา
6. การป้องกันอัคคีภัย - จัดให้เจ้าหน้าที่คอยตรวจตราความเรียบร้อยตลอด 24 ชั่วโมง - ติดต่อประสานงานกับหน่วยงานภายนอกเมื่อเกิดเหตุเพลิงไหม้ เช่นเทศบาลเมืองภูเก็ต โดยขอข้อมูลที่ต้องแจ้งคือ เส้นทางเข้า-ออกหลักจุดติดตั้งหัวจ่ายน้ำดับเพลิง หมายเลขโทรศัพท์ที่ใช้ในการติดต่อตำแหน่งบันไดหนีไฟ และผู้ติดต่อประสานงาน - จัดเตรียมน้ำสำรองเพื่อการดับเพลิง (แยกต่างหากจากถังสำรองน้ำอุปโภค) ให้มีปริมาณ 60 ลูกบาศก์เมตร ตลอดเวลา - จัดให้มีแผนปฏิบัติการฉุกเฉินโดยต้องระบุถึงวิธีการอพยพผู้ที่อยู่ในอาคารภายใน 1 ชั่วโมง และระบุผู้รับผิดชอบในขั้นตอนต่างๆ - จัดให้มีการซ้อมป้องกันอัคคีภัย การดับเพลิง และการหนีไฟเป็นประจำทุกปี - ทำการตรวจสอบการทำงานของอุปกรณ์ระบบดับเพลิงทุกเดือน	- โครงการมีเจ้าหน้าที่รักษาความปลอดภัยประจำโครงการตลอด 24 ชั่วโมง - หากเกิดเหตุอัคคีภัย โครงการจะประสานงานกับหน่วยงานราชการที่เกี่ยวข้อง (รูปที่ 2.13) - โครงการมีการสำรองเพื่อการดับเพลิง โดยแยกจากน้ำใช้ภายในโครงการ โดยมีปริมาณ 60 ลูกบาศก์เมตร (รูปที่ 2.7) - โครงการมีแผนฉุกเฉิน โดยมีการระบุถึงวิธีการอพยพต่างๆ - โครงการมีการจัดอบรมการซ้อมอพยพหนีไฟและการดับเพลิงของอาคารโครงการ โดยประสานงานกับสถานีดับเพลิงที่อยู่ใกล้กับโครงการมากที่สุดเป็นประจำทุกปี ปีละ 1 ครั้ง ซึ่งในปี 2566 โครงการมีการจัดอบรม ฯ กับหน่วยงานป้องกันและบรรเทาสาธารณภัย องค์การบริหารส่วนตำบลเกาะแก้ว(ภาคผนวกที่ 9) - โครงการมีการตรวจสอบถังดับเพลิงเป็นประจำทุกเดือน โดยแผนกช่าง (รูปที่ 2.14)	- ไม่พบปัญหา - ไม่พบปัญหา - ไม่พบปัญหา - ไม่พบปัญหา - ไม่พบปัญหา - ไม่พบปัญหา
7. พื้นที่สีเขียว - จัดให้มีพื้นที่สีเขียว ประกอบด้วย ไม้ยืนต้น ไม้พุ่ม พื้นที่จัดสวนบริเวณปลูกไม้ดอกและสระเบว และบำรุงรักษาพื้นที่สีเขียวทั้งหมดของโครงการ	- โครงการมีการจัดพื้นที่สีเขียว ประกอบด้วยไม้ยืนต้น ไม้พุ่ม พื้นที่สวน ภายในโครงการ (รูปที่ 2.8)	- ไม่พบปัญหา

ตารางที่ 2.1 สรุปผลการดำเนินการตามมาตรการลดผลกระทบสิ่งแวดล้อม โครงการโรงแรมโบตลากูน รีสอร์ท ของบริษัท ภูเก็ตโบตลากูน จำกัด
ประจำเดือนกรกฎาคม – ธันวาคม 2566

มาตรการป้องกันและ แก้ไขผลกระทบสิ่งแวดล้อม	รายละเอียดผลการปฏิบัติตามมาตรการ และประสิทธิภาพของการดำเนินการ	ปัญหา อุปสรรค และแนวทางการแก้ไข
<p>8. มาตรการอนุรักษ์พลังงาน</p> <ul style="list-style-type: none"> - การลดความร้อนจากแสงอาทิตย์ที่เข้ามาในอาคารโดยติดตั้งฉนวนกันความร้อนที่หลังคา หรือผนังที่กระทบกับแสงอาทิตย์ - เครื่องปรับอากาศ <ul style="list-style-type: none"> ● เลือกใช้เครื่องปรับอากาศให้มีขนาดที่เหมาะสมกับขนาดพื้นที่ห้องและเลือกเครื่องปรับอากาศที่มีประสิทธิภาพในการประหยัดพลังงานสูงสุด ● บำรุงรักษาอุปกรณ์ระบบปรับอากาศเพื่อรักษาระดับการใช้ไฟฟ้าให้ต่ำโดยขอแนะนำทั่วไป มีดังนี้3 - ทดสอบและปรับแต่งระบบอย่างสมบูรณ์เป็นครั้งคราวตามกำหนดที่ตั้งไว้ตลอดอายุการใช้งานของระบบโดยมากแล้วการปรับแต่งระบบในครั้งแรกมักจะเป็นการปรับแต่งครั้งเดียว ที่ได้กระทำกับระบบทำให้ประสิทธิภาพของระบบลดลงเรื่อยๆ - ตั้ง Thermostat ให้ควบคุมอุณหภูมิที่พอเหมาะกับกระบวนการผลิตความสบายเท่านั้นไม่ควรตั้ง Thermostat ไว้ให้ต่ำที่สุดและหมั่นตรวจสอบว่าสามารถทำงานได้เป็นปกติหรือไม่อุณหภูมิที่พอเหมาะคือ 24-26 องศาเซลเซียส - เครื่องส่งลมเย็น ควรมีการทำความสะอาดแผงกรองอากาศ ถ้าอุปกรณ์ดังกล่าวสกปรก พื้นผิวรับความร้อนจะถ่ายเทความร้อนได้ไม่ดี ทำให้น้ำเย็นที่กลับไปยังเครื่องทำน้ำเย็นยังมีอุณหภูมิต่ำอยู่ ทำให้ประสิทธิภาพที่เครื่องทำน้ำเย็นต่ำลงด้วย 	<ul style="list-style-type: none"> - โครงการมีการลดความร้อนจากแสงอาทิตย์ที่เข้ามาภายในอาคาร เช่นมีการติดตั้งฉนวนกันความร้อนที่หลังคา ผนัง บริเวณหลังห้องมีฉนวนกันแสงแดดเข้ามาภายในห้อง (รูปที่ 2.9) - โครงการเลือกใช้เครื่องปรับอากาศชนิดประหยัดพลังงาน และมีขนาดเหมาะสมกับพื้นที่ และมีการบำรุงรักษาเครื่องปรับอากาศเป็นประจำทุกเดือนตามคู่มือของเครื่องปรับอากาศ และมีการควบคุมอุณหภูมิของเครื่องปรับอากาศให้พอเหมาะอยู่ระหว่าง 24-26 องศาเซลเซียส และในส่วนเครื่องส่งลมเย็น โครงการมีการทำความสะอาดแผงกรองเป็นประจำ 	<ul style="list-style-type: none"> - ไม่พบปัญหา - ไม่พบปัญหา

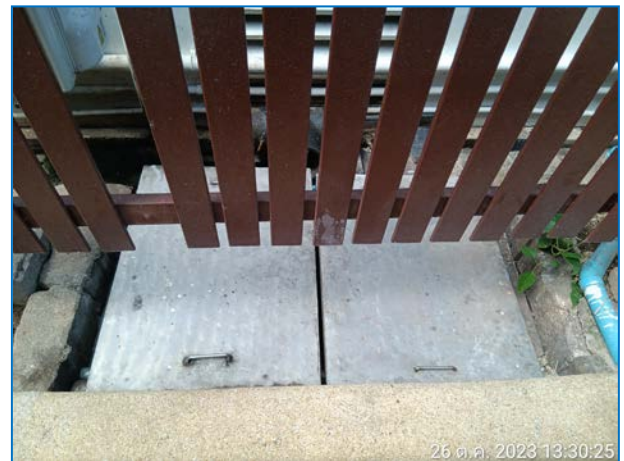
ตารางที่ 2.1 สรุปผลการดำเนินการตามมาตรการลดผลกระทบสิ่งแวดล้อม โครงการโรงแรมโบตลากูน รีสอร์ท ของบริษัท ภูเก็ตโบตลากูน จำกัด
ประจำเดือนกรกฎาคม – ธันวาคม 2566

มาตรการป้องกันและ แก้ไขผลกระทบสิ่งแวดล้อม	รายละเอียดผลการปฏิบัติตามมาตรการ และประสิทธิภาพของการดำเนินการ	ปัญหา อุปสรรค และแนวทางการแก้ไข
<ul style="list-style-type: none"> - ทำความสะอาดคอนเดนเซอร์ที่ระบายความร้อนด้วยอากาศเป็นประจำ และตรวจสอบอย่าให้มีวัสดุปิดขวางลมที่ใช้ในการระบายความร้อน - พัดลมทุกตัวจะต้องทำการหล่อลื่นโดยการอัดจารบีหรือหยอดน้ำมันอย่างสม่ำเสมอตามระยะเวลา - ตรวจสอบการรั่วของท่อลมที่อาจเกิดขึ้นได้รวมถึงการซ่อมแซมฉนวนท่อลมที่ฉีกขาด - ตรวจสอบหน้าต่างและประตูเข้า-ออกอาคาร ว่ามีรูรั่วทำให้อาคารร้อนภายนอกเข้าสู่อาคารหรือไม่ - การใช้แสงสว่างในอาคารอย่างมีประสิทธิภาพโดยเลือกใช้อุปกรณ์ชนิดประหยัดพลังงาน อาทิ หลอดคอมแพคฟลูออเรสเซนต์ โคมไฟฟ้าติดตั้งแผ่นสะท้อนแสง การใช้บัลลาสต์ชนิด Low Watt Loss หรือชนิด Electronics Ballast - การใช้ไฟฟ้าในห้องพักแต่ละห้องติดตั้งระบบ Key Tag ซึ่งจะตัดไฟอัตโนมัติในช่วงที่ไม่มีการใช้งานแล้ว - บุคลากร <ul style="list-style-type: none"> ● อบรมเจ้าหน้าที่ทุกคนให้ตระหนักเรื่องการประหยัดพลังงานเป็นประจำสม่ำเสมอ ● จัดเจ้าหน้าที่ตรวจสอบเปิด-ปิดไฟ ในจุดที่หมดความจำเป็นในการใช้งานเป็นประจำทุกวัน ● จัดเจ้าหน้าที่หมั่นทำความสะอาดหลอดไฟ และโคมไฟอยู่เสมอ 	<ul style="list-style-type: none"> - มีการทำความสะอาดคอนเดนเซอร์ระบายความร้อนด้วยอากาศเป็นประจำ และมีการอัดจารบี หรือหยอดน้ำมันอย่างสม่ำเสมอ ที่พัดลมทุกตัว มีการตรวจสอบการรั่วของท่อลม ตรวจสอบหน้าต่าง และประตูเข้า-ออกอาคาร หากมีรูรั่วอาจทำให้อาคารร้อนภายนอกเข้าสู่อาคารได้ - โครงการเลือกใช้อุปกรณ์ชนิดประหยัดพลังงาน เช่น หลอดไฟ LED โคมไฟ มีการติดตั้งแผ่นสะท้อน (รูปที่ 2.10) - โครงการใช้ระบบ Key Tag ภายในห้องพัก ซึ่งจะเป็ระบบตัดไฟอัตโนมัติในช่วงที่ไม่มีการใช้งาน (รูปที่ 2.11) - โครงการมีการติดตั้งป้ายณรงค์ให้เจ้าหน้าที่ช่วยกันประหยัดพลังงาน (รูปที่ 2.12) - โครงการจัดให้เจ้าหน้าที่เปิด-ปิดไฟในจุดที่หมดความจำเป็น โดยการเปิด-ปิดบางเวลา - โครงการมีเจ้าหน้าที่คอยทำความสะอาดหลอดไฟเป็นประจำ 	<ul style="list-style-type: none"> - ไม่พบปัญหา - ไม่พบปัญหา - ไม่พบปัญหา - ไม่พบปัญหา - ไม่พบปัญหา - ไม่พบปัญหา

รูปภาพแสดงการปฏิบัติตามมาตรการลดผลกระทบสิ่งแวดล้อม



รูปที่ 2.1 ระบบบำบัดน้ำเสีย



รูปที่ 2.2 ตะแกรงดักมูลฝอยและบ่อดักไขมัน



รูปที่ 2.3 ระบบโทรทัศน์วงจรปิด

รูปภาพแสดงการปฏิบัติตามมาตรการลดผลกระทบสิ่งแวดล้อม (ต่อ)



รูปที่ 2.4 เครื่องหมายบนถนน



รูปที่ 2.5 เจ้าหน้าที่รักษาความปลอดภัย



รูปที่ 2.6 ท่อ/รางระบายน้ำ

รูปภาพแสดงการปฏิบัติตามมาตรการลดผลกระทบสิ่งแวดล้อม (ต่อ)



รูปที่ 2.7 น้ำสำรองดับเพลิง



รูปที่ 2.8 พื้นที่สีเขียว

รูปภาพแสดงการปฏิบัติตามมาตรการลดผลกระทบสิ่งแวดล้อม (ต่อ)



รูปที่ 2.9 ม่านกันแสง



รูปที่ 2.10 อุปกรณ์ประหยัดพลังงาน



รูปที่ 2.11 ระบบ Key Tag

รูปภาพแสดงการปฏิบัติตามมาตรการลดผลกระทบสิ่งแวดล้อม (ต่อ)



26 ต.ค. 2023 13:11:31



26 ต.ค. 2023 13:29:37

รูปที่ 2.12 ป้ายประหยัดพลังงาน



26 ต.ค. 2023 13:29:55

รูปที่ 2.13 แผนฉุกเฉินและบอร์ดติดต่อ



26 ต.ค. 2023 13:16:17



26 ต.ค. 2023 13:12:44

รูปที่ 2.14 ถังดับเพลิง

รูปภาพแสดงการปฏิบัติตามมาตรการลดผลกระทบสิ่งแวดล้อม (ต่อ)



รูปที่ 2.14 ห้องพักขยะอันตราย



รูปที่ 2.15 ห้องพักขยะแห้งและห้องพักขยะเปียก

รูปภาพแสดงการปฏิบัติตามมาตรการลดผลกระทบสิ่งแวดล้อม (ต่อ)



รูปที่ 2.16 ป้ายรณรงค์คัดแยกขยะ



รูปที่ 2.17 ระบบป้องกันและแจ้งเตือนอัคคีภัย

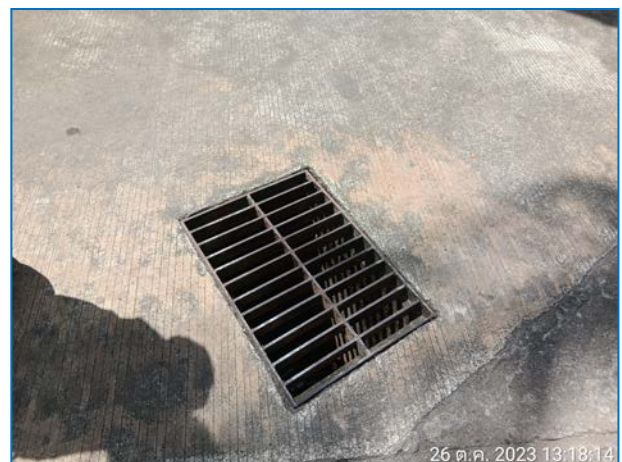
รูปภาพแสดงการปฏิบัติตามมาตรการลดผลกระทบสิ่งแวดล้อม (ต่อ)



รูปที่ 2.18 ถังเติมคลอรีน



รูปที่ 2.19 ที่จอดรถ



รูปที่ 2.20 ตะแกรงดักขยะ

รูปภาพแสดงการปฏิบัติตามมาตรการลดผลกระทบสิ่งแวดล้อม (ต่อ)



รูปที่ 2.21 วิธีการใช้อุปกรณ์



รูปที่ 2.22 แผนผังหนีภัย



รูปที่ 2.23 ป้ายทางหนีไฟ

รูปภาพแสดงการปฏิบัติตามมาตรการลดผลกระทบสิ่งแวดล้อม (ต่อ)



รูปที่ 2.24 ถึงขยะพื้นที่ส่วนกลาง



รูปที่ 2.25 ถึงขยะในห้องพัก



รูปที่ 2.26 จุดรวมพล